



# ATTENTI ALLE ZECCHE!

Cosa fare in caso di puntura da zecca



LE ZECCHE SONO PARASSITI ESTERNI DI MAMMIFERI, UCCELLI E RETTILI, DAI QUALI PRENDONO SANGUE PER NUTRIRSI. POSSONO TRASMETTERE MALATTIE GRAVI PER L'UOMO COME:

- MALATTIA DI LYME
- ENCEFALITE DA ZECCHIE
- FEBBRE BOTTONOSA DEL MEDITERRANEO

## COME PROTEGGERTI DURANTE LE ESCURSIONI NEI BOSCHI

### PRIMA



- Usa repellenti specifici contro le zecche
- Indossa scarpe chiuse, maglia a maniche lunghe, pantaloni lunghi e calzini

### DURANTE



- Cammina sui sentieri ed evita di passare nell'erba alta e vicino a cespugli

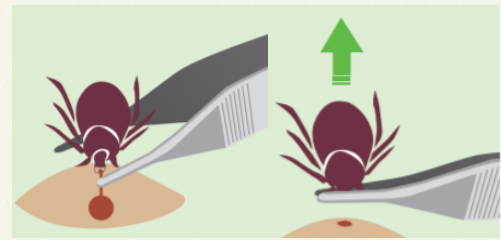
### DOPO



- Rimuovi i vestiti all'esterno e lavalì a oltre 30°C
- Controlla il tuo corpo (ascelle, inguine, gambe, ombelico, collo e testa.)

## COME RIMUOVERE UNA ZECCA

- Usa le pinzette a punta sottile (reperibili in farmacia) per afferrare la zecca, avvicinandoti il più possibile alla pelle
- Non utilizzare sostanze chimiche (alcol, oli, creme, spray) o calore per evitare che la zecca possa rigurgitare materiale potenzialmente infetto
- Dopo la rimozione, disinfetta la ferita



## DOPO LA RIMOZIONE E DISINFEZIONE

- Segna la data e il luogo in cui sei stato punto
- Osserva reazioni nella zona della puntura per i successivi 30-40 giorni
- Conserva la zecca e portala al Servizio Veterinario dell'Azienda USL



## QUANDO CONSULTARE IL PROPRIO MEDICO

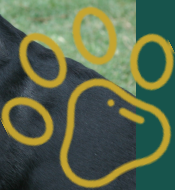
- Se non riesci a rimuovere la zecca
- In caso di infezione locale (arrossamento, gonfiore, dolore e pus) o febbre e dolori articolari
- Mancata copertura della vaccinazione antitetanica



Eritema migrante, malattia di Lyme



## COME PROTEGGERE IL TUO AMICO A QUATTRO ZAMPE



- Tratta il tuo cane con sostanze antiparassitarie efficaci contro le zecche in primavera ed estate. Consulta il tuo medico veterinario
- Tratta se necessario gli ambienti frequentati dal cane con prodotti appropriati e pulizia accurata
- Se trovi una zecca sul tuo cane, usa le stesse modalità indicate per l'uomo

