

# in BUONE ACQUE

tanti buoni  
motivi per  
bere l'acqua  
di rubinetto

8ª edizione  
dati 2015

**127,2** milioni  
euro investiti

**35** mila km  
rete acquedottistica

**3,6** milioni  
cittadini serviti

**300** milioni  
metri cubi di acqua  
distribuita

Scopri l'acqua  
a km zero

**2,0** euro  
mille litri di acqua di  
rubinetto (270 euro  
quella in bottiglia)

**736** mila  
analisi svolte

**245** milioni  
bottiglie di plastica evitate con  
il consumo di acqua di rubinetto

**99,9%**  
analisi conformi alla legge

# 5 BUONI MOTIVI

## per bere l'acqua di rubinetto

### Ecologica

**Se bevi l'acqua di rubinetto fai bene all'ambiente!** Infatti sono 6,5 miliardi le bottiglie di plastica prodotte nel 2014 in Italia (che riempiono oltre 3 milioni di cassonetti), solo il 38% viene riciclato e solo il 15% viaggia su rotaia<sup>1</sup>. Nel territorio servito il 35% dei clienti ha scelto l'acqua di rubinetto **evitando 245 milioni di bottiglie di plastica**. Altri 450 milioni potrebbero essere evitati!

### Economica

Con l'acqua di rubinetto **risparmi quasi 270 euro l'anno** rispetto all'acqua in bottiglia.

<sup>1</sup> Fonte: elaborazione su dati Legambiente, Regioni imbottigliate 2014 e Bottled Water 2015.  
<sup>2</sup> Fonte: Bottled Water 2015.

### Buona

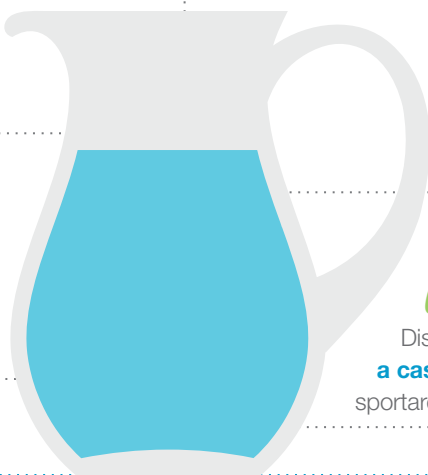
L'acqua distribuita dal Gruppo Hera è classificabile come **oligominerale** a basso tenore di sodio. Vuoi eliminare l'odore del cloro? Lasciala un po' in una caraffa o bevila fredda.

### Sicura

Oltre **2 mila analisi** al giorno, il **99,9%** conforme alla legge. Ti puoi **fidare**.

### Comoda

Disponibile **direttamente a casa tua**, senza dover trasportare inutili bottiglie.



## L'acqua in bottiglia<sup>2</sup>

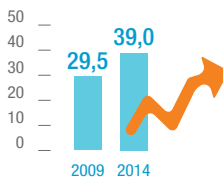
### I più grandi consumatori:

(litri pro capite nel 2014)

1. **Messico** (264)
2. **Thailandia** (246)
3. **Italia** (201)
4. **Belgio** (149)
5. **Germania** (148)




**201** litri pro capite di acqua in bottiglia consumati in Italia nel 2014



**+32%** consumi mondiali litri pro capite tra il 2009 e il 2014

Solo il **20%** delle bottiglie è in vetro 

Solo il **38%** delle bottiglie in plastica viene riciclato 

Solo il **15%** delle bottiglie viaggia su rotaia 

# È BUONA e SICURA: ti puoi fidare dell'acqua di rubinetto!

Il Gruppo Hera gestisce il servizio idrico garantendo ai propri clienti un'acqua buona da bere, nel rispetto dei requisiti normativi e con un'attenta sorveglianza lungo tutta la filiera di produzione dell'acqua potabile, che va dalle fonti di approvvigionamento alla distribuzione ai clienti. Questa costante attività si concretizza nelle **736.442 analisi** che il Gruppo Hera, Romagna Acque e le aziende sanitarie locali hanno effettuato nel corso dell'anno.

Il **99,9%** dei controlli fatti indicano il pieno rispetto dei requisiti di qualità stabiliti dalla legge<sup>3</sup>.

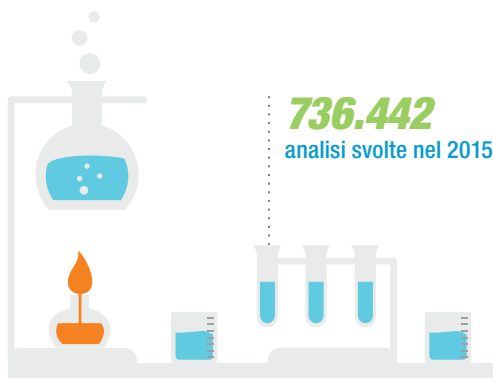
Il 56% delle analisi viene effettuato nei **laboratori del Gruppo Hera**, dove tecnici specializ-

zati garantiscono 365 giorni all'anno un monitoraggio efficace ed efficiente del servizio idrico. Nel 2015 nei laboratori del Gruppo sono state effettuate **414.127** analisi sulle acque potabili, di cui il 62% sulla rete di distribuzione.

Le analisi hanno riguardato anche gli antiparassitari e aspetti non normati come contaminanti emergenti e fibre di amianto. Anche in questi ambiti i risultati sono stati ottimi e hanno confermato la qualità e la sicurezza dell'acqua di rubinetto.



**2 mila analisi al giorno garantiscono che è buona e sicura**



il **99,9%**  
delle analisi è risultato  
conforme alla legge

oltre **2 mila**  
analisi al giorno



<sup>3</sup> Sulle analisi relative a 21 parametri effettuate dal Gruppo Hera e dalle aziende sanitarie locali sulla rete di distribuzione.

# TRASPARENTI come l'acqua: tutte le informazioni sull'acqua di rubinetto

La trasparenza e una corretta informazione agli stakeholder del Gruppo hanno portato alla creazione di numerosi strumenti informativi sulla qualità dell'acqua di rubinetto e sul servizio idrico:

- **il report In buone acque**, disponibile all'indirizzo [www.gruppohera.it/report](http://www.gruppohera.it/report) con i dati sulla qualità dell'acqua relativi a 28 parametri e tante altre informazioni
- **l'Acquologo**, la nuova applicazione gratuita per smartphone dedicata al servizio idrico con la quale è possibile effettuare l'autolettura del contatore, essere informati sulle interruzioni del servizio e sulla qualità dell'acqua potabile del proprio comune relativa a 19 parametri e altre informazioni
- **la sezione web dedicata all'acqua**, per calcolare quanto risparmi bevendo l'acqua di rubinetto, consultare un esperto e leggere tante altre curiosità su [www.gruppohera.it/acqua](http://www.gruppohera.it/acqua)
- **l'etichetta dell'acqua in bolletta**, con i risultati delle analisi aggiornati ogni 6 mesi per 13 parametri e per ogni singolo comune servito.

La qualità dell'acqua è anche garantita dall'esiguo numero di casi di non potabilità che si sono verificati in circostanze sempre limitate per durata ed estensione.

Ognuno di questi casi viene gestito secondo le regole previste, coinvolgendo tutte le istituzioni competenti. Nel corso del 2015 le 42 ordinanze emesse hanno riguardato **soltanto lo 0,003%** della popolazione servita, sempre per periodi limitati (in media 13 giorni).

In merito alla potenziale presenza dell'amianto nell'acqua di rubinetto possiamo offrire le massime rassicurazioni.

A maggio 2015 l'Istituto Superiore di Sanità, a seguito di una richiesta di Utilitalia e altri enti pubblici, ha confermato che l'eventuale presenza di fibre di amianto nell'acqua potabile **non è un rischio per la salute pubblica** e che, quindi, non è necessario indicare un valore limite da rispettare. L'unico riferimento rimane perciò quello indicato dall'Environmental Protection Agency americana, che fissa il valore limite massimo in 7 milioni di fibre per litro.

Nel 2015 gli esiti dei controlli effettuati da Hera in Emilia-Romagna hanno mostrato la presenza di fibre in soli 7 casi su 180. In tali casi è stata riscontrata la presenza in un numero compreso tra 2 mila e 90 mila fibre per litro, valore massimo quasi 80 volte inferiore al valore di riferimento indicato dall'Agenzia per la protezione dell'ambiente americana.

Attualmente le tubature in cemento amianto sono il 20,7% del totale, in progressiva diminuzione per la loro sostituzione in occasione delle manutenzioni.



**Il Gruppo Hera è l'unica multiutility in Italia a pubblicare un report dedicato alla qualità dell'acqua di rubinetto**



# Nel 2015 **INVESTITI 127,2 MILIONI** di euro nel servizio idrico integrato

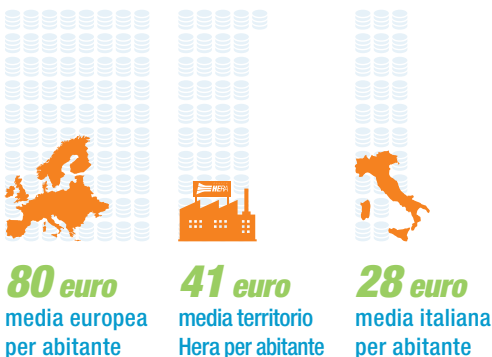
Dalla sua nascita, il Gruppo Hera ha investito ogni anno in media 95 milioni di euro nel ciclo idrico. Nel 2015 gli investimenti sono stati pari a **127,2 milioni** di euro (+11% rispetto al 2014). In particolare, il **46% è stato investito nell'acquedotto**, il **27% nella fognatura** e il **27% nella depurazione**.

Includendo i lavori finanziati da terzi e quelli realizzati o finanziati da Romagna Acque, nel territorio servito dal Gruppo Hera sono stati effettuati, nel 2015, 149,5 milioni di euro di investimenti, **41 euro pro capite**. In Italia questo dato è fermo nel 2015 a 28 euro<sup>4</sup> per abitante, contro i 130 euro della Danimarca, i 100 del Regno Unito o i 90 della Francia<sup>5</sup> dove il costo dell'acqua di rubinetto è però molto più alto rispetto all'Italia<sup>6</sup>.

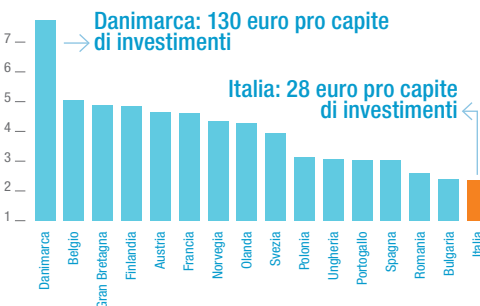
Il nuovo metodo tariffario, definito dall'Aeegsi relativo al periodo 2012-2015 ha comportato l'aggiornamento delle tariffe con un unico metodo omogeneo per tutto il Paese e ha riguardato il 91% dei cittadini italiani. Con il nuovo metodo gli investimenti evidenziano una crescita particolarmente elevata: 1,5 miliardi di euro nel 2015, +55% rispetto al 2012<sup>4</sup>.

**Gli investimenti sono circa il 50% superiori alla media italiana**

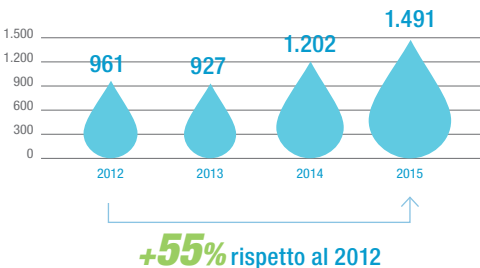
## Gli investimenti nel servizio idrico: i numeri del ritardo<sup>5</sup>



## Costo dell'acqua di rubinetto in Europa<sup>6</sup> (euro per metro cubo)



## Investimenti netti coperti da tariffa<sup>4</sup> (milioni di euro)



<sup>4</sup> Fonte: Aeegsi (Autorità per l'energia elettrica, il gas e il sistema idrico), Relazione annuale sullo stato dei servizi e sull'attività svolta 2016 e 2015.

<sup>5</sup> Fonte: Federutility, Rapporto generale sulle acque 2020, 2014.

<sup>6</sup> Fonte: Iwa, International Statistics for Water Services, 2014.

# IL SERVIZIO IDRICO: l'acqua ovunque, per tutti, sempre

Il Gruppo Hera è il secondo operatore nazionale nella distribuzione di acqua: nel 2015 ne ha venduti **300 milioni di metri cubi**, distribuiti a 3,6 milioni di cittadini attraverso oltre **35 mila chilometri di rete acquedottistica**.

Il servizio idrico viene fornito in 239 comuni dell'Emilia-Romagna, delle Marche e del Nordest, e può contare su 434 impianti di produzione e potabilizzazione, 18.600 chilometri di rete fognaria e 464 impianti di depurazione. Nel 2015 la quantità di acqua immessa in rete dal Gruppo è aumentata del 2,5% rispetto al 2014 a causa dell'andamento climatico particolarmente secco nel periodo estivo. Il volume totale dell'acqua immessa in rete è pari ai valori registrati nel 2013.

L'acquedotto della multiutility registra livelli di **perdite di rete pari al 31,3%, inferiore alla media nazionale** pari al 37,4%<sup>7</sup>, grazie a maggiori investimenti, un monitoraggio costante e alla continua ricerca e sperimentazione sulle "reti intelligenti", in grado di registrare e segnalare eventuali anomalie di consumo.



**Il Gruppo Hera è presente nella gestione del servizio idrico in 239 comuni per un bacino di utenza di 3,6 milioni di cittadini**



**434** impianti di produzione e potabilizzazione



oltre **35 mila km** di rete acquedottistica



**300** milioni di metri cubi di acqua distribuita



**18.600 km** di rete fognaria



**464** impianti di depurazione

<sup>7</sup> Fonte: Istat, Censimenti delle acque per uso civile, 2014.

# QUALITÀ

## anche nella **DEPURAZIONE**

L'efficiente dotazione impiantistica e la sua omogeneità in tutti i territori ha permesso al Gruppo Hera di coprire, nel 2015, il 91% del fabbisogno totale del servizio di depurazione (civile e industriale). Questo valore sale al **99%** se si considerano gli agglomerati con più di 2 mila abitanti equivalenti, 18 punti in più della media nazionale pari all'81%<sup>8</sup>.

Proprio il trend di adeguamento degli agglomerati urbani alla normativa è indice dell'**impegno del Gruppo verso questi temi**. Al 2015 gli agglomerati con più di 2 mila abitanti equivalenti adeguati alla normativa sono 96 su 116 (pari all'83% del totale); per i restanti 20 sono già stati pianificati gli interventi di adeguamento entro il 2019.

L'efficacia dei trattamenti depurativi, nonché l'efficienza di rimozione dei principali inquinanti, è rappresentata dal numero di analisi che rispettano i limiti di legge. **Nel 2015 il 99,0% delle analisi svolte nei depuratori è risultato conforme ai limiti di legge**. I superamenti si riferiscono a situazioni del tutto episodiche.

Tra i principali progetti per migliorare la qualità della depurazione nei territori serviti dal Gruppo Hera vi sono **il piano di salvaguardia della balneazione di Rimini e l'adeguamento del depuratore di Servola a Trieste**.

A Rimini la conclusione del risanamento fognario "Isola", della Dorsale Nord, del depuratore di Santa Giustina e la parziale separazione delle reti di Rimini Nord, hanno consentito di ottenere i primi significativi benefici dal punto di vista ambientale, riducendo i quantitativi scaricati a mare in termini di sostanze organiche (Cod/Bod).



<sup>8</sup> Fonte: Blue Book 2014.

### Il piano di salvaguardia della balneazione a Rimini (obiettivi al 2020)



**-90%** riduzione degli inquinanti



**3** cantieri conclusi



**0** divieti di balneazione



**6** cantieri in corso



**11** interventi previsti



**154 milioni** di euro di investimenti

**AREA FERRARA**

252.371 cittadini serviti | 31,7 milioni di m<sup>3</sup> di acqua immessa in rete | 2.504 km di rete acquedottistica

QUALITÀ DELL'ACQUA: CONCENTRAZIONI MEDIE RILEVATE	ANALISI GRUPPO HERA	ANALISI ASL	LIMITI DI LEGGE	ACQUE MINERALI* (MIN-MAX)
Alcalinità da bicarbonati (mg/L)	224	191	-	9,5 - 1.155
Calcio (mg/L)	67	60	-	2,8 - 326
Cloruro (mg/L)	27	25	250	0,2 - 80
Concentrazione ioni idrogeno (pH)	7,8	7,7	6,5 - 9,5	5,8 - 8
Durezza totale (°F) <sup>1</sup>	22	19	50	0,7 - 88
Fluoruro (mg/L) <sup>2</sup>	0,12	0,10	1,5	0,03 - 1
Magnesio (mg/L)	14	13	-	0,6 - 32
Nitrato (mg/L) <sup>2</sup>	7	7	50	1 - 9
Nitrito (mg/L) <sup>2</sup>	<0,02 <sup>3</sup>	<0,01 <sup>3</sup>	0,5	<0,02
Potassio (mg/L)	3	3	-	0,3 - 7,3
Residuo secco a 180° (mg/L) <sup>1</sup>	281	-	1.500	22 - 932
Sodio (mg/L)	20	17	200	0,3 - 67
Solfato (mg/L)	45	41	250	1,8 - 100

Numero di analisi effettuate (Gruppo Hera e Asl): **72.040**

Il **99,96%** delle analisi è risultato conforme alla legge<sup>3</sup>

Fonti di prelievo: **29** di cui Falda: **28** Superficie: **1** Sorgenti: **0**

**AREA RAVENNA**

391.997 cittadini serviti | 38,6 milioni di m<sup>3</sup> di acqua immessa in rete | 3.744 km di rete acquedottistica

QUALITÀ DELL'ACQUA: CONCENTRAZIONI MEDIE RILEVATE	ANALISI GRUPPO HERA	ANALISI ASL	LIMITI DI LEGGE	ACQUE MINERALI* (MIN-MAX)
Alcalinità da bicarbonati (mg/L)	252	244	-	9,5 - 1.155
Calcio (mg/L)	70	71	-	2,8 - 326
Cloruro (mg/L)	30	31	250	0,2 - 80
Concentrazione ioni idrogeno (pH)	7,9	7,8	6,5 - 9,5	5,8 - 8
Durezza totale (°F) <sup>1</sup>	25	22	50	0,7 - 88
Fluoruro (mg/L) <sup>2</sup>	0,11	0,10	1,5	0,03 - 1
Magnesio (mg/L)	18	18	-	0,6 - 32
Nitrato (mg/L) <sup>2</sup>	5	5	50	1 - 9
Nitrito (mg/L) <sup>2</sup>	<0,02 <sup>3</sup>	<0,01 <sup>3</sup>	0,5	<0,02
Potassio (mg/L)	4	4	-	0,3 - 7,3
Residuo secco a 180° (mg/L) <sup>1</sup>	311	-	1.500	22 - 932
Sodio (mg/L)	23	25	200	0,3 - 67
Solfato (mg/L)	45	52	250	1,8 - 100

Numero di analisi effettuate (Gruppo Hera, Asl e Romagna Acque): **122.179**

Il **99,92%** delle analisi è risultato conforme alla legge<sup>3</sup>

Fonti di prelievo: **18** di cui Falda: **13** Superficie: **5** Sorgenti: **0**

**AREA MODENA**

467.086 cittadini serviti | 50,3 milioni di m<sup>3</sup> di acqua immessa in rete | 4.633 km di rete acquedottistica

QUALITÀ DELL'ACQUA: CONCENTRAZIONI MEDIE RILEVATE	ANALISI GRUPPO HERA	ANALISI ASL	LIMITI DI LEGGE	ACQUE MINERALI* (MIN-MAX)
Alcalinità da bicarbonati (mg/L)	273	261	-	9,5 - 1.155
Calcio (mg/L)	113	94	-	2,8 - 326
Cloruro (mg/L)	87	76	250	0,2 - 80
Concentrazione ioni idrogeno (pH)	7,7	7,5	6,5 - 9,5	5,8 - 8
Durezza totale (°F) <sup>1</sup>	35	31	50	0,7 - 88
Fluoruro (mg/L) <sup>2</sup>	<0,10 <sup>3</sup>	0,10	1,5	0,03 - 1
Magnesio (mg/L)	17	14	-	0,6 - 32
Nitrato (mg/L) <sup>2</sup>	19	17	50	1 - 9
Nitrito (mg/L) <sup>2</sup>	<0,02 <sup>3</sup>	<0,01 <sup>3</sup>	0,5	<0,02
Potassio (mg/L)	2	2	-	0,3 - 7,3
Residuo secco a 180° (mg/L) <sup>1</sup>	547	-	1.500	22 - 932
Sodio (mg/L)	51	48	200	0,3 - 67
Solfato (mg/L)	130	113	250	1,8 - 100

Numero di analisi effettuate (Gruppo Hera e Asl): **59.517**

Il **99,94%** delle analisi è risultato conforme alla legge<sup>3</sup>

Fonti di prelievo: **447** di cui Falda: **88** Superficie: **5** Sorgenti: **354**

**AREA BOLOGNA**

983.536 cittadini serviti | 102,0 milioni di m<sup>3</sup> di acqua immessa in rete | 9.209 km di rete acquedottistica

QUALITÀ DELL'ACQUA: CONCENTRAZIONI MEDIE RILEVATE	ANALISI GRUPPO HERA	ANALISI ASL	LIMITI DI LEGGE	ACQUE MINERALI* (MIN-MAX)
Alcalinità da bicarbonati (mg/L)	309	254	-	9,5 - 1.155
Calcio (mg/L)	97	86	-	2,8 - 326
Cloruro (mg/L)	31	30	250	0,2 - 80
Concentrazione ioni idrogeno (pH)	7,6	7,5	6,5 - 9,5	5,8 - 8
Durezza totale (°F) <sup>1</sup>	32	28	50	0,7 - 88
Fluoruro (mg/L) <sup>2</sup>	0,11	<0,1 <sup>3</sup>	1,5	0,03 - 1
Magnesio (mg/L)	20	18	-	0,6 - 32
Nitrato (mg/L) <sup>2</sup>	8	8	50	1 - 9
Nitrito (mg/L) <sup>2</sup>	<0,02 <sup>3</sup>	<0,01 <sup>3</sup>	0,5	<0,02
Potassio (mg/L)	2	3	-	0,3 - 7,3
Residuo secco a 180° (mg/L) <sup>1</sup>	411	-	1.500	22 - 932
Sodio (mg/L)	24	29	200	0,3 - 67
Solfato (mg/L)	73	67	250	1,8 - 100

Numero di analisi effettuate (Gruppo Hera e Asl): **120.592**

Il **99,76%** delle analisi è risultato conforme alla legge<sup>3</sup>

Fonti di prelievo: **669** di cui Falda: **89** Superficie: **13** Sorgenti: **567**

**AREA RIMINI**

334.353 cittadini serviti | 41,1 milioni di m<sup>3</sup> di acqua immessa in rete | 3.009 km di rete acquedottistica

QUALITÀ DELL'ACQUA: CONCENTRAZIONI MEDIE RILEVATE	ANALISI GRUPPO HERA	ANALISI ASL	LIMITI DI LEGGE	ACQUE MINERALI* (MIN-MAX)
Alcalinità da bicarbonati (mg/L)	256	292	-	9,5 - 1.155
Calcio (mg/L)	79	86	-	2,8 - 326
Cloruro (mg/L)	27	39	250	0,2 - 80
Concentrazione ioni idrogeno (pH)	7,8	7,6	6,5 - 9,5	5,8 - 8
Durezza totale (°F) <sup>1</sup>	27	28	50	0,7 - 88
Fluoruro (mg/L) <sup>2</sup>	0,14	0,10	1,5	0,03 - 1
Magnesio (mg/L)	18	20	-	0,6 - 32
Nitrato (mg/L) <sup>2</sup>	8	11	50	1 - 9
Nitrito (mg/L) <sup>2</sup>	<0,02 <sup>3</sup>	<0,01 <sup>3</sup>	0,5	<0,02
Potassio (mg/L)	2	2	-	0,3 - 7,3
Residuo secco a 180° (mg/L) <sup>1</sup>	321	-	1.500	22 - 932
Sodio (mg/L)	23	40	200	0,3 - 67
Solfato (mg/L)	50	62	250	1,8 - 100

Numero di analisi effettuate (Gruppo Hera, Asl e Romagna Acque): **85.825**

Il **99,95%** delle analisi è risultato conforme alla legge<sup>3</sup>

Fonti di prelievo: **211** di cui Falda: **119** Superficie: **6** Sorgenti: **86**

**AREA FORLÌ-CESENA**

395.897 cittadini serviti | 34,7 milioni di m<sup>3</sup> di acqua immessa in rete | 4.047 km di rete acquedottistica

QUALITÀ DELL'ACQUA: CONCENTRAZIONI MEDIE RILEVATE	ANALISI GRUPPO HERA	ANALISI ASL	LIMITI DI LEGGE	ACQUE MINERALI* (MIN-MAX)
Alcalinità da bicarbonati (mg/L)	274	275	-	9,5 - 1.155
Calcio (mg/L)	79	77	-	2,8 - 326
Cloruro (mg/L)	22	24	250	0,2 - 80
Concentrazione ioni idrogeno (pH)	8	7,7	6,5 - 9,5	5,8 - 8
Durezza totale (°F) <sup>1</sup>	28	26	50	0,7 - 88
Fluoruro (mg/L) <sup>2</sup>	0,14	0,10	1,5	0,03 - 1
Magnesio (mg/L)	20	19	-	0,6 - 32
Nitrato (mg/L) <sup>2</sup>	7	7	50	1 - 9
Nitrito (mg/L) <sup>2</sup>	<0,02 <sup>3</sup>	<0,01 <sup>3</sup>	0,5	<0,02
Potassio (mg/L)	2	2	-	0,3 - 7,3
Residuo secco a 180° (mg/L) <sup>1</sup>	322	-	1.500	22 - 932
Sodio (mg/L)	18	17	200	0,3 - 67
Solfato (mg/L)	45	53	250	1,8 - 100

Numero di analisi effettuate (Gruppo Hera, Asl e Romagna Acque): **164.574**

Il **99,89%** delle analisi è risultato conforme alla legge<sup>3</sup>

Fonti di prelievo: **203** di cui Falda: **57** Superficie: **9** Sorgenti: **137**

## L'acquedotto gestito dal Gruppo Hera in Emilia-Romagna

La mappa mostra le reti di distribuzione dell'acqua che si sviluppano nel territorio servito dal Gruppo Hera e i principali impianti di potabilizzazione da cui si alimentano gli acquedotti civili gestiti

	<b>RETE PRINCIPALE GRUPPO HERA</b>
	<b>RETE ROMAGNA ACQUE</b>
	<b>FIUMI E BACINI</b>
	<b>IMPIANTI DI POTABILIZZAZIONE ALIMENTATI CON ACQUE DI FALDA</b>
	<b>IMPIANTI DI POTABILIZZAZIONE ALIMENTATI CON ACQUE DI SUPERFICIE</b>

- note:
- Per i parametri Durezza totale e Residuo secco a 180° il D.Lgs. n. 31/2001 prevede un valore consigliato.
  - Parametri riportati nelle parti A e B dell'allegato 1 del D.Lgs. n. 31/2001. Gli altri, che presentano limiti, sono riportati nella parte C dell'allegato 1 e classificati dalla normativa come "parametri indicatori".
  - La percentuale è calcolata sulle analisi svolte dal Gruppo Hera e aziende Usl relativamente a 21 parametri. Dettagli all'indirizzo [www.gruppohera.it/report](http://www.gruppohera.it/report).
  - Confronto effettuato con i dati indicati nelle etichette di 17 acque minerali naturali presenti nei supermercati dell'Emilia-Romagna.
  - Assente o inferiore al limite di rilevabilità strumentale.

Nel report completo in buone acque, disponibile all'indirizzo [www.gruppohera.it/report](http://www.gruppohera.it/report), sono riportate le concentrazioni medie per ulteriori 14 parametri, mentre all'indirizzo [www.gruppohera.it/acqua](http://www.gruppohera.it/acqua) sono disponibili i dati medi relativi a 19 parametri per tutti i comuni del territorio servito aggiornati semestralmente. Informazioni analoghe sono riportate in bolletta.



Scopri tutte le altre informazioni sull'acqua di rubinetto e sulla gestione del Gruppo Hera in Emilia-Romagna su [www.gruppohera.it/report](http://www.gruppohera.it/report)





Per ulteriori informazioni scarica  
il report **In buone acque**  
[www.gruppohera.it/report](http://www.gruppohera.it/report)

In buone acque è stato redatto con la collaborazione di: Regione Emilia-Romagna, Arpa Emilia-Romagna, Aziende Usl di Bologna, Cesena, Ferrara, Forlì, Imola, Modena, Ravenna, Rimini, Azienda Ulss n.16 di Padova e Ass n.1 Triestina, Romagna Acque Società delle Fonti.

Tutti i dati sono relativi al Gruppo Hera (Hera Spa, AcegasApsAmga e Marche Multiservizi).

I dati relativi alle aziende sanitarie locali escludono Pesaro-Urbino.

Le emissioni di gas a effetto serra relative al consumo di carta associato alla realizzazione di questo report sono state neutralizzate grazie alla campagna di promozione della bolletta on-line Regala un albero alla tua città. Con questa campagna Hera arriverà a piantare 3 mila alberi nelle città entro primavera 2017.

Visita il sito [www.alberi.gruppohera.it](http://www.alberi.gruppohera.it)

## Hera Spa

Sede: Viale C. Berti Pichat 2/4 - 40127 Bologna  
tel. +39 051.28.71.11 fax. +39 051.28.75.25

**[www.gruppohera.it](http://www.gruppohera.it)**

La versione integrale di questo report è stata verificata da una società esterna (DNV GL): la dichiarazione di assurance è disponibile all'indirizzo [www.gruppohera.it/report](http://www.gruppohera.it/report).



Per la realizzazione di questo report abbiamo usato carta ecologica riciclata 100% Cyclus Offset.

Finito di stampare nel mese di settembre 2016.